



EGE ÜNİVERSİTESİ **KALİTE EL KİTABI**



İÇİNDEKİLER

| | | |
|-----------|--|-----------|
| 1. | Kalite El Kitabı Hakkında | 3 |
| 1.1. | Amaç | 3 |
| 1.2. | Kapsam | 4 |
| 1.3. | Atıf Yapılan Referanslar ve Dokümanlar | 4 |
| 1.4. | Terimler ve Tanımlar | 5 |
| 1.5. | Kısaltmalar | 7 |
| 2. | Kalite Güvencesi için Kurumsal Politika | 8 |
| 2.1. | Kurumun Vizyonu | 8 |
| 2.2. | Kurumun Misyonu | 8 |
| 2.3. | Kurumun Temel Değerleri | 8 |
| 2.4. | Kurumun Kalite Politikası | 9 |
| 3. | Kurumun Organizasyonel Yapısı | 11 |
| 3.1. | Kurumun Organizasyon Şeması | 11 |
| 3.2. | Kurumun Yönetim ve Yönetişim Birimleri | 12 |
| 4. | Kalite Güvence Sistemi | 13 |
| 4.1. | Genel | 13 |
| 4.2. | Politikalar | 13 |
| 4.2.1. | Eğitim-Öğretim Politikası | 13 |
| 4.2.2. | Araştırma-Geliştirme Politikası | 14 |
| 4.2.3. | Toplumsal Katkı Politikası | 15 |
| 4.2.4. | Uluslararasılaşma Politikası | 16 |
| 4.2.5. | Yönetim Sistemi Politikası | 17 |
| 4.3. | Kalite Kültürü | 18 |

| | | |
|-----------|--|-----------|
| 5. | Kaynak Yönetimi | 19 |
| 5.1. | Genel | 19 |
| 5.2. | İnsan Kaynaklarının Planlanması, Yeterliliği, Eğitimi ve Geliştirilmesi | 19 |
| 5.2.1. | Akademik İnsan Kaynakları | 21 |
| 5.2.2. | İdari İnsan Kaynakları | 21 |
| 5.3. | Altyapı | 21 |
| 5.3.1. | Çalışma Ortamı ve Tesis Yönetimi | 22 |
| 5.3.2. | Bilgi Kaynaklarının Yönetimi | 23 |
| 5.4. | İş Birliği Yapılan Kuruluşlar | 23 |
| 6. | Hizmet Gerçekleştirme ve Süreçler | 24 |
| 6.1. | Genel | 24 |
| 6.2. | Eğitim-Öğretim | 24 |
| 6.3. | Araştırma-Geliştirme | 25 |
| 6.4. | Toplumsal Katkı | 26 |
| 6.5. | Uluslararasılaşma | 27 |
| 6.6. | Yönetim Sistemi | 27 |
| 7. | Ölçme, Analiz ve İyileştirme | 28 |
| 7.1. | Genel | 28 |
| 7.2. | İzleme ve Ölçme | 28 |
| 7.3. | Paydaş Memnuniyeti | 28 |
| 7.4. | Sürekli Geliştirme | 29 |
| 8. | Kamuoyunu Bilgilendirme | 30 |
| 9. | Dış Kalite Güvence Kurumlarına Başvuru | 32 |

1. Kalite El Kitabı Hakkında

1.1. Amaç

Bu Kalite El Kitabı (KEK), Ege Üniversitesi'nin Kalite Güvence Sistemi'nin yapısı ve işleyişi ile Kalite Güvence Sistemi kapsamındaki uygulamalarını açıklamaktadır. Yükseköğretimde kaliteye ilişkin Avrupa standartları, yükseköğretim kurumlarının kalite güvencesi politikaları ve prosedürlerini hazırlamasını ve bu amaçla kalitenin sürekli iyileştirilmesi için strateji geliştirmesi ve uygulaması gerektiğini öngörmektedir. Bu bağlamda, kalite için geliştirilen strateji, politika ve prosedürlerin resmi bir statüye sahip olması, kamuya açık olması, öğrencilere ve diğer paydaşlara önemli bir rol vermesi gerekmektedir.

Avrupa standartlarına göre kurumsal kalite güvence politikasının aşağıdaki hususları içermesi tavsiye edilmektedir:

- Kalite güvencesi ve kalite standartları için kurumsal strateji,
- Kalite güvencesi için bir sistemin organizasyonu,
- İç ve dış paydaşlar dahil bireylere karşı olan sorumluluklar,
- Kalite güvencesi ile ilgili olarak kalite güvence politikasının uygulanması, izlenmesi ve güncellenmesi.

Ege Üniversitesi, tüm bu gereklilik ve tavsiyelerden hareket ederek Kalite Güvence Sistemi'ni oluşturmuş ve Kalite Güvence Sistemi'nin temel rehberi olarak Kalite El Kitabı'nı hazırlamıştır. Ege Üniversitesi Kalite Güvence Sistemi'nin temelini oluşturan en üst düzeydeki doküman olan ve tüm birimler ile çalışanlar açısından bağlayıcı özellik taşıyan Kalite El Kitabı; Ege Üniversitesi'nin Kalite Güvence Sistemi'nin kapsamını tanımlamasının, sorumlulukları belirlemesinin ve sistemin kurulumuna kılavuzluk etmesinin yanı sıra paydaş etkileşiminin önemszenmesi, sistemin sürekli iyileştirilmesi, süreçlerin belirlenmesi ve sistemin etkin olarak işletilmesi yoluyla paydaş memnuniyetinin artırılmasını amaçlamaktadır.

1.2. Kapsam

Ege Üniversitesi Kalite Güvence Sistemi; “eğitim-öğretim”, “araştırma-geliştirme”, “toplumsal katkı” “uluslararasılaşma” ve “yönetim sistemi” süreçlerini kapsamaktadır. Bu süreçlerin gerçekleştirilmesinde yasal standart ve mevzuatlara uygunluk esastır.

Ege Üniversitesi Kalite Güvence Sistemi’nin kurulması, işletilmesi, devam ettirilmesi, sürekli iyileştirilmesi aşamalarında ve Kalite El Kitabı’nın hazırlanmasında, Avrupa standartları ve ulusal yasal çerçevenin belirlediği yönetmelik ve yönergelerin yanı sıra kurumsal strateji ile ilişkili olarak Ege Üniversitesi 2019-2023 Stratejik Planı göz önünde bulundurulmuştur.

1.3. Atıf Yapılan Referanslar ve Dokümanlar

Ege Üniversitesi’nin Kalite Güvence Sistemi; kurumun stratejisi ve amaçlarından, sunduğu hizmetlerden, iş kapsamından, süreç ve iş deneyimlerinden hareketle tasarlanmış ve uygulamaya konmuştur. Kurumun Kalite Güvence Sistemi’nin temel kaynağı olan Kalite El Kitabı; Yükseköğretim Kalite Kurulu (YÖKAK), Avrupa Üniversiteler Birliği (European University Association-EUA) ve Avrupa Yükseköğretimde Kalite Güvencesi Birliği (European Association for Quality Assurance in Higher Education-ENQA) ilkelerine uygun olarak Avrupa Kalite Yönetim Vakfı (European Foundation for Quality Management-EFQM) Mükemmellik Modeli’ne göre oluşturulmuştur.

Kalite El Kitabı kapsamında ilgili dokümanlara da atıflar yapılmıştır. Bu atıflar, madde sonlarında ‘İlgili Dokümanlar’ başlığı altında belirtilmiştir.

1.4. Terimler ve Tanımlar

Ege Üniversitesi Kalite Güvence Sistemi ve Kalite El Kitabı kapsamında, TS EN ISO 9000 Kalite Yönetim Sistemleri-Temel Kavramlar, Terimler ve Tarifler standardında verilen uluslararası terimler ve tanımlar kullanılmıştır. Söz konusu terim ve tanımların açıklamaları, aşağıda sunulduğu gibidir:

Altyapı: Kurumun çalıştırılması için gerekli olan hizmetler, donanım ve olanaklar takımıdır.

Çalışma Ortamı: Eğitim-öğretim, araştırma-geliştirme ile yönetsel ve organizasyonel faaliyetlerin doğrudan veya dolaylı olarak yürütüldüğü ortamdır.

Doküman: Kalite Güvence Sistemi'nin uygulamasında kullanılan kayıt, bilgi ve onun destekleyici ortamıdır.

Etkililik: Planlanan sonuçlara ne derecede ulaşıldığı ve planlanan faaliyetlerin ne kadar gerçekleştirildiğidir.

Hizmet İçi Eğitim: Personelin göreve başladıktan sonra eğitim eksiklikleri doğrultusunda belirlenen ya da yeniliklere uyumunun sağlanması için yapılan eğitimidir.

İş Tanımı: Bir iş ile ilgili tüm görev, yetki ve sorumluluklar, raporlama ilişkileri, iş koşulları ile o işi yapmak için gerekli eğitim, beceri ve kişilik gibi niteliklerin tanımıdır.

Kalite El Kitabı: Kurumun Kalite Güvence Sistemi'ni tanımlayan çerçeve dokümandır.

Kalite Politikası: Kurum üst yönetimi tarafından paydaşlara taahhüt edilen, kurumun kalite ile ilgili genel anlayış ve prensiplerini belirten yazılı ifadedir.

Kurum: Ege Üniversitesi'ni ifade eder.

Oryantasyon Eğitimi: İşe yeni giren personelin, kurumu tanınması ve kendi haklarından haberdar olarak kurumun işleyişine uyum sağlaması için verilen eğitimidir.

Paydaş: Kurumun karar ve faaliyetlerini etkileyebilen, bu karar ve faaliyetlerden etkilenebilen ya da kendilerinin etkilenebileceğini düşünen kişi ve kurumlardır.

Politika: Kurumun üst yönetimi tarafından resmi olarak beyan edilen amaçları ve yönüdür.

Sistem: Birbirleriyle etkileşim içinde olan, ilişkili ve birbirine bağımlı ve bir bütün oluşturan nitel veya nicel değerlerin toplamıdır.

Süreç: Girdileri çıktılara dönüştüren, birbirleri ile ilgili ve etkileşimli faaliyetlerdir.

Süreç Planları: Süreçler fonksiyonlarını yerine getirirken fonksiyonları kontrol altında tutmak için hangi aşamalarda hangi standarda göre kontrol edileceği, süreç sahiplerinin akışını, diğer süreçlerle etkileşimini, girdisini, çıktısını ve kaynaklarını tanımlayan prosedürlerdir.

Sürekli İyileştirme: Belirlenen hedeflere ulaşma derecelerini etkin bir şekilde değerlendirmek ve bunları sistemi iyileştirmeye yönelik düzeltici ve önleyici faaliyetlerle desteklemektir.

Üst Yönetim: Rektör, rektör yardımcıları ve genel sekreterdir.

Verimlilik: Elde edilen sonuç ile kullanılan kaynaklar arasındaki ilişkidir.

Yönetici: Akademik ve idari birimlerin yöneticileridir.

1.5. Kısaltmalar

Ege Üniversitesi Kalite El Kitabı'nda kullanılan kısaltmaların açıklamaları aşağıda sunulduğu gibidir:

AR-GE - Araştırma-Geliştirme

BAP - Bilimsel Araştırma Projesi

BM - Birleşmiş Milletler

EBİLTEM-TTO - Ege Üniversitesi Bilim-Teknoloji Uygulama ve Araştırma Merkezi-Teknoloji Transfer Ofisi

EFQM - Avrupa Kalite Yönetim Vakfı

EGEMM - Ege Üniversitesi Medya Uygulama ve Araştırma Merkezi

EGE-VİDO - Ege Üniversitesi Veri İzleme ve Değerlendirme Ofisi

ENQA - Avrupa Yükseköğretimde Kalite Güvencesi Birliği

EUA - Avrupa Üniversiteler Birliği

EÜ - Ege Üniversitesi

EÜ TV - Ege Üniversitesi Televizyonu

KEK - Kalite El Kitabı

KGS - Kalite Güvence Sistemi

PUKÖ - Planla, Uygula, Kontrol Et, Önlem Al

UİK - Ege Üniversitesi Uluslararası İlişkiler Koordinatörlüğü

YÖK - Yükseköğretim Kurulu

YÖKAK - Yükseköğretim Kalite Kurulu

2. Kalite Güvencesi için Kurumsal Politika

2.1. Kurumun Vizyonu

Ege Üniversitesi, Kalite Güvence Sistemi kapsamında vizyonunu oluşturmuş ve kurumsal web sayfasında kamuoyu ile paylaşmıştır. Ege Üniversitesi'nin vizyonu şu şekildedir:

"Bilimsel arařtırmada öncü, ulusal ve uluslararası alandaki paydařları ile güçlü bir işbirliđi ve iletişim ađı bulunan, öğrenci odaklı, yeşil, sürdürülebilir, erişilebilir ve yaşanabilir bir kampüse sahip, ekonomik, sosyal ve kültürel yaşama katkıda bulunan ve finansal yapısı güçlü bir dünya üniversitesi olmaktır".

2.2. Kurumun Misyonu

Ege Üniversitesi, Kalite Güvence Sistemi kapsamında misyonunu oluşturmuş ve kurumsal web sayfasında kamuoyu ile paylaşmıştır. Ege Üniversitesi'nin misyonu şu şekildedir:

"Türkiye'de öncü, dünyada önde gelen arařtırma üniversitesi olarak; arařtırma ve eğitim alanında bölgesel, ulusal ve evrensel gereksinimleri karşılamak, Ar-Ge birikimini toplumun yararına sunmak, öğrenciyi merkeze alarak temel değerlerine bađlı, mesleki ve kültürel olarak donanımlı, deđişime açık, bilimsel düşünceyi yaşam biçimi olarak benimsemiş bireyler yetiřtirmek".

2.3. Kurumun Temel Deđerleri

Ege Üniversitesi, Kalite Güvence Sistemi kapsamında temel deđerlerini belirlemiştir. Kurumun vizyon ve misyonuna paralel nitelik arz eden temel deđerleri, kurumsal web sayfasında kamuoyu ile paylaşılmıştır. Ege Üniversitesi; gerçekleřtirdiđi tüm hizmet, süreç ve uygulamalarda temel deđerleri ile BM sürdürülebilir kalkınma amaçlarını hareket noktası olarak kabul etmektedir.

Ege Üniversitesi'nin "eđitim-öđretim", "arařtırma-geliřtirme", "toplumsal katkı", "uluslararasılařma" ve "yönetim sistemi" süreçlerini řekillendiren ve gerçekteřtirdiđi tüm faaliyetlerinin temelini teřkil eden deđerleri řu řekildedir:

- Bilimsel
- Arařtırmacı
- Yenilikçi
- Paylařımcı
- Katılımcı
- Güvenilir
- İletiřime aık
- Çevreci
- Deđerlere saygılı
- Lider

2.4. Kurumun Kalite Politikası

Ege Üniversitesi; uygulamakta olduđu Kalite Güvence Sistemi'ni vizyon, misyon, ilke ve politikalarla desteklemektedir. Ege Üniversitesi'nin Kalite Politikası, Kalite Güvence Sistemi kapsamında EÜ Kalite Komisyonu tarafından oluşturulmuş ve EÜ Senatosu tarafından onaylanarak kabul edilmiřtir. Kalite Politikası, kurumun tüm iç ve dıř paydařlarına duyurulmuřtur.

Kurumun web sayfasında kamuoyu ile paylařılmıř olan Kalite Politikası; düzenli aralıklarla gözden geçirilmekte, gerekli olduđunda günün řartlarına uygun deđiřiklik ve düzenlemeler yapılmaktadır. Ege Üniversitesi'nin "eđitim-öđretim", "arařtırma-geliřtirme", "toplumsal katkı", "uluslararasılařma" ve "yönetim sistemi" süreçlerinin temelini teřkil eden Kalite Politikası řu řekildedir:

- Eđitim-öđretimini, çağın gereksinimlerine ve teknolojik geliřmelere uygun olarak tasarlayan ve güncelleyen,
- Ar-Ge faaliyetlerini, küresel eđilimleri göz önüne alarak ölkemizin ve bölgemizin öncelikli arařtırma alanlarında yođunlařtırmayı hedefleyen,
- Toplumsal hizmeti etkin, verimli ve ölçülebilir standartlarda sunan,
- Uluslararası etkileřimli eđitim-öđretim ve arařtırma ekosistemini destekleyen,

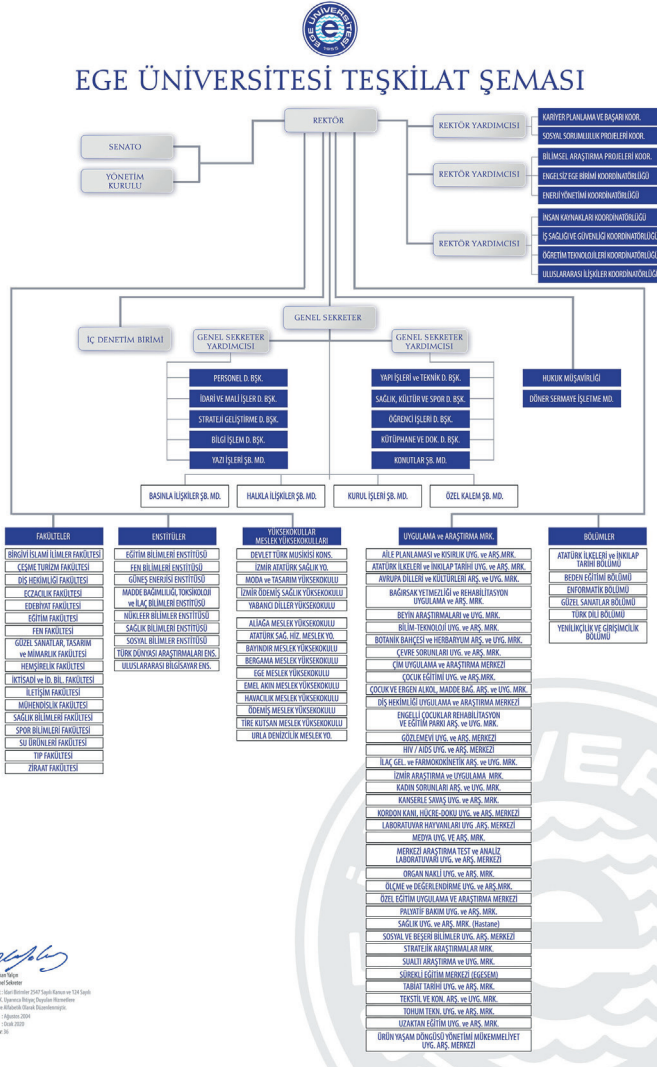
- Küresel düzeyde Ar-Ge çıktılarına ulaşılması için disiplinler arası, yenilikçilik ve girişimcilik odaklı, üniversite-sanayi-kamu iş birliğini güçlendiren araştırmaları destekleyen ve toplumun refah düzeyini artıran çıktılar üretmeyi hedefleyen,
- Çeşitliliğini uzmanlaşmada odaklayarak araştırma ve eğitim alanlarında rekabet edebilir bir üniversite olmasına katkıda bulunan,
- Akreditasyon, kurumsal iç ve dış değerlendirme çalışmalarının yaygınlaştırılmasını ve mevcutların sürdürülmesini sağlayan,
- Kurumsal ilkeler ışığında güvenli, sağlıklı ve huzurlu bir çalışma ortamı sağlayan,
- Tüm paydaşların memnuniyet, aidiyet ve bağlılık duygusunu geliştiren bir kalite yönetim sistemi oluşturmak, uygulamak ve bunun sürekliliğini sağlamaktır.

3. Kurumun Organizasyonel Yapısı

3.1. Kurumun Organizasyon Şeması

Kurumun organizasyon şeması, kurumsal web sayfası aracılığıyla kamuoyu ile paylaşılmaktadır. Ege Üniversitesi'nin görev ve yetki ilişkileri ile iletişim akışını gösteren organizasyon şeması, Şekil 1'de gösterildiği şekildedir.

Şekil 1. Ege Üniversitesi Organizasyon Şeması (Haziran 2020)



3.2. Kurumun Yönetim ve Yönetişim Birimleri

Ege Üniversitesi'nde Kalite Güvencesi Sistemi uyarınca organizasyonel ve yönetsel yapılanma oluşturulmuştur. Ege Üniversitesi bir devlet üniversitesidir ve kurum organizasyonel ve yönetsel yapılanmasını, 2547 Sayılı Yükseköğretim Kanunu ile 124 Sayılı Yükseköğretim Üst Kuruluşları ile Yükseköğretim Kurumlarının İdari Teşkilatı Hakkında Kanun Hükmünde Kararname hükümleri ile bunlara ilişkin ikincil mevzuatlar çerçevesinde oluşturmuştur.

Kurum üst yönetimi ve üst yönetim organları (Rektör, Rektör Yardımcıları, Genel Sekreter, Senato, Yönetim Kurulu), ilgili kanun kapsamında tanımlanmış ve yapılandırılmıştır. Senato, Yönetim Kurulu ve Danışma Kurulu'nda akademik birim yöneticilerinin, seçilmiş üyelerin ve öğrencilerin temsiliyetine yer verilmektedir.

Ege Üniversitesi; vizyon, misyon, amaç ve hedeflerine Stratejik Planı doğrultusunda ulaşmaya çalışmakta ve bu kapsamda tüm faaliyetlerini Kurum Kalite Güvence Sistemi ile temel değerleri çerçevesinde yürütmektedir. Kurumda faaliyetler, mevzuata ve yasal çerçeveye uygun olarak kurul ve komisyonlarda alınan kararlar uyarınca gerçekleştirilmektedir. Kurum, yönetsel ve idari düzeyde süreç ve birimlerini tanımlamıştır. Rektörlük bünyesinde faaliyette bulunan idari birimlere ilişkin tanımlı süreçler belirlenmiş, süreç akış şemaları oluşturulmuş ve kurumsal web sayfası aracılığıyla kamuoyu ile paylaşılmıştır.

Ege Üniversitesi'nde birim yönetimi ve birim yönetim organları da ilgili Kanun kapsamında yapılandırılmıştır. Bu bağlamda fakülte organları (Dekan, Fakülte Kurulu, Fakülte Yönetim Kurulu), enstitü organları (Enstitü Müdürü, Enstitü Kurulu, Enstitü Yönetim Kurulu), yüksekokul organları (Yüksekokul Müdürü, Yüksekokul Kurulu, Yüksekokul Yönetim Kurulu) ve meslek yüksekokulu organları (Meslek Yüksekokul Müdürü, Meslek Yüksekokulu Kurulu, Meslek Yüksekokul Yönetim Kurulu) ile Araştırma Uygulama Merkezleri, öğretim üye ve elemanları kanuna göre faaliyet göstermektedir.

Ege Üniversitesi'nde, mevzuat ile yasal çerçeveye ek olarak yönetsel ve organizasyonel düzeyde kurumun iç dinamikleri ile işleyişini şekillendiren kendine has bir yapılanma mevcuttur. Bu yapının temellerini Koordinatörlükler, Kurul ve Komisyonlar oluşturmaktadır. Kurumda stratejik amaç ve hedeflere ulaşmak amacıyla doğrudan Rektörlüğe bağlı olan ve belirli alanlarda çalışan Koordinatörlükler, Kurul ve Komisyonlar aracılığıyla eşgüdümlü ve sürdürülebilir bir yapılanma oluşturulmuştur.

4. Kalite Güvence Sistemi

4.1. Genel

Ege Üniversitesi'nde Kalite Güvencesi Sistemi oluşturulmuştur ve sürdürülmektedir. Kurumun Kalite Güvencesi Sistemi; "eğitim-öğretim", "araştırma-geliştirme", "toplumsal katkı", "uluslararasılaşma" ve "yönetim sistemi" hizmetlerinin planlanmasını, gerçekleştirilmesini, değerlendirilmesini ve sürekli geliştirilmesini kapsamaktadır. Söz konusu hizmetlere ilişkin süreçler tanımlanmış ve süreç dokümanları hazırlanarak uygulamaya konulmuştur. Süreç performansları, kalite hedefleri ve süreç performans göstergeleri, üst yönetim tarafından izlenmekte ve elde edilen sonuçlara göre iyileştirmeler planlanmaktadır.

Ege Üniversitesi'nin Kalite Politikası, iç ve dış paydaş beklenti ve ihtiyaçlarına, mevzuatın öngördüğü kapsam ve konulara uygun olarak belirlenmiş ve Ege Üniversitesi Senatosu tarafından onaylanarak yayımlanmıştır.

4.2. Politikalar

Ege Üniversitesi yönetimi, Kalite Güvence Sistemi şartlarının yerine getirilmesi için gerekli tüm kaynakları sağlamayı, verilen hizmetin kalitesinden ödün vermeden tüm aktiviteleri gerçekleştirmeyi taahhüt etmektedir. Bunun için Kalite Güvence Sistemi kapsamında "eğitim-öğretim", "araştırma-geliştirme", "uluslararasılaşma", "toplumsal katkı" ve "yönetim sistemi" alanlarında politikalar oluşturulmuştur. Ege Üniversitesi'nin söz konusu alanlara yönelik vaadini oluşturan politikalar, kurumsal web sitesi aracılığıyla iç ve dış paydaşlara duyurulmuştur.

4.2.1. Eğitim-Öğretim Politikası

Ege Üniversitesi'nin eğitim-öğretim politikası şu şekildedir:

Ege Üniversitesi; mesleğinin gerektirdiği bilgi, beceri ve yetkinliklere sahip, yaratıcı ve eleştirel düşünebilen, araştırma yetkinliği olan, öğrenmeyi öğrenen, üretken, çevreye ve toplumsal sorunlara duyarlı, insan haklarına saygılı bireyler yetiştirmeyi hedeflemektedir.

Üniversitemizin bu hedef doğrultusundaki "eğitim-öğretim politikası", aşağıda belirtilen ana unsurları kapsamaktadır:

- Eğitim ve öğretim programlarını çağın gereksinimlerini dikkate alarak tasarlamak, uygulamak, izlemek ve sürekli olarak iyileştirmek,
- Eğitim ve öğretim programları ile araştırma faaliyetleri arasında ilişki kurmak,
- Öğrenme-öğretme süreçlerinde çeşitli yöntem, teknik ve etkileşimli araçlar kullanarak aktif ve zenginleştirilmiş etkinlikler yoluyla öğrenmenin zevkli, verimli ve kalıcı olmasını sağlamak,
- Eğitim ve öğretimde dijitalleşme olanaklarını artırmak ve teknoloji entegrasyon süreçlerini geliştirmek,
- Uzaktan eğitim yoluyla verilen program ve ders sayısını artırmak,
- Öğrenci merkezli eğitimi geliştirmek ve sürdürmek,
- Eğitim ve öğretim faaliyetlerini ve öğrenme olanaklarını tüm öğrenciler için yeterli ve erişilebilir kılmak.

4.2.2. Araştırma-Geliştirme Politikası

Ege Üniversitesi'nin araştırma-geliştirme politikası şu şekildedir:

Ege Üniversitesi; uluslararası bir araştırma üniversitesi olma ilkesiyle evrensel bilimsel standartlar doğrultusunda, katma değer yaratabilecek nitelikte araştırma geliştirme faaliyetlerini destekleyerek, yürüterek ve elde edilen verilerin yaygın etkisini artırarak bölgenin, ülkenin ve dünyanın ekonomisine, sosyal yapısına ve refahına kararlı bir süreklilikle etkin ve nitelikli katkı sağlamayı hedeflemektedir.

Üniversitemizin bu hedef doğrultusundaki "araştırma-geliştirme politikası", aşağıda belirtilen ana unsurları kapsamaktadır:

- Çağdaş uygarlık düzeyi ve toplumun ihtiyaçları öncelikli olacak şekilde ulusal kalkınma strateji, hedef ve planlarına uygun çeşitli düzeylerde nitelikli bilimsel araştırmalar yapmak,
- Ulusal ve uluslararası düzeyde bilimsel ve özgün çalışmalar yaparak toplumun yaşam standartlarının yükselmesine, sürdürülebilir bir dünyanın oluşmasına ve kamuoyunun aydınlanmasına katkıda bulunmak,
- Araştırma ve geliştirme süreçlerinde elde edilen bilgiyi, etki değeri yüksek araçlarla ulusal ve uluslararası toplum ile paylaşmak,
- Araştırma projelerinden üretilen katma değeri yüksek patent, faydalı model ve telif hakkı gibi çıktıları artırmak,
- Ülkenin ve bölgenin bilimsel, kültürel, sosyal ve ekonomik yönlerde

ilerlemesini ve gelişmesini ilgilendiren sorunların çözümü için araştırmalar yapmak,

- Araştırma ve geliştirme süreçlerini ulusal ve uluslararası kamu ve özel sektör kuruluşları ile iş birliği içinde yürütmek ve söz konusu sektörlere yönelik önerilerde bulunmak,
- Tarım, sağlık, sanayi ve hizmet sektörlerinin bölgesel ve ulusal gelişimine ve ihtiyaçlarına yönelik araştırmalar yaparak özgün yöntemler geliştirmek ve söz konusu sektörlere ilişkin nitelikli insan kaynağının yetişmesine katkıda bulunmak,
- İlgili kurumlarla iş birliği içinde ekolojik, ekonomik ve sosyo-kültürel sorunlara çözüm getiren araştırmalar yaparak proaktif önerilerde bulunmak,
- Üniversite'nin araştırma-geliştirme alt yapısını ve araştırmacı insan kaynağını sürekli olarak geliştirerek bölgenin, ülkenin ve dünyanın ekonomisine ve sosyo-kültürel yapısına katkı sağlamak.

4.2.3. Toplumsal Katkı Politikası

Ege Üniversitesi'nin toplumsal katkı politikası şu şekildedir:

Ege Üniversitesi, ürettiği bilgiyi toplum yararına dönüştürmeyi esas alan bir yönetim anlayışını benimsemekte ve bu yararı kalite temelli bir bakış açısıyla sunmayı hedeflemektedir.

Üniversitemizin bu hedef doğrultusundaki "toplumsal politikası", aşağıda belirtilen ana unsurları kapsamaktadır:

- Eğitim-öğretim ve araştırma-geliştirme süreçlerini toplumsal katkı ile bütünleştirmek ve bu süreçlerde elde ettiği bilgiyi toplumun yararına sunmak,
- Ulusal ve bölgesel önceliklere uygun toplumsal katkı sunmak,
- Bölgenin ekonomik, sosyal ve kültürel yaşamına katkıda bulunmak,
- Toplumsal katkı faaliyetlerini paydaşlarla iş birliği içinde etkin, verimli ve ölçülebilir standartlarda gerçekleştirmek,
- Toplumsal katkı faaliyetlerini dijitalleşme ve yeni teknoloji olanaklarıyla gerçekleştirmek,
- Toplumsal katkı süreçlerinin yönetimine ve sürekliliğini sağlayan örgütsel bir yapı oluşturmak.

4.2.4. Uluslararasılaşma Politikası

Ege Üniversitesi'nin uluslararasılaşma politikası şu şekildedir:

Ege Üniversitesi, ulusal ve uluslararası paydaşlarla sürekli iş birliği içindedir ve bu iş birlikleri ile dahil olduğu ağları her geçen gün daha da genişletip çeşitlendirmektedir. Kültür, sanat ve spor alanlarında da uluslararası düzeyde tanınırlık sağlamaya büyük önem veren Ege Üniversitesi, uluslararası yükseköğretim alanında bir çekim merkezi haline gelmeyi hedeflemektedir.

Üniversitemizin bu hedef doğrultusundaki "uluslararasılaşma politikası", aşağıda belirtilen ana unsurları kapsamaktadır:

- Ulusal ve uluslararası düzeyde yenilikçi ve iş birliğine açık faaliyetleri teşvik etmek ve desteklemek,
- Öğrencilerinin ve öğretim elemanlarının uluslararası platformlara katılımını teşvik etmek ve desteklemek,
- Uluslararası çift diploma programlarının sayısını artırmak,
- Uluslararası destekli ve ortaklı projeler ile farklı ülkelerden araştırmacılarla yürütülen ortak projelerin sayısını ve niteliğini artırmak,
- Uluslararası alanda yurt dışındaki üniversiteler ile ikili anlaşma sayısını artırmak,
- Erasmus+, Mevlana ve Orhun gibi uluslararası değişim programlarından faydalanan öğrenci ve öğretim elemanı sayısını artırmak,
- Üniversite genelinde yabancı dille öğretim yapan program sayısı ve yabancı dille verilen ders sayısını artırmak,
- Uluslararası patent sayısını artırmak,
- Uluslararası indekslerde taranan nitelikli dergilerde ve prestijli uluslararası kitabevlerinde yapılan yayınlar ile uluslararası ortaklarla yapılan yayınları artırmak,
- Uluslararası ödül kazanan öğrenci ve öğretim üyelerinin sayısını artırmak,
- Uluslararası ortaklı ve yüksek nitelikli sanat, kültür ve spor etkinliklerinin sayısını artırmak,
- Üniversite bünyesinde Bilim Teknoloji Uygulama ve Araştırma Merkezi, Uluslararası İlişkiler Koordinatörlüğü ve Uluslararasılaşma Komisyonu'nun yeni imkan ve fırsatları takip ve teşvik etmek amacıyla sürekli iş birliği yapmasını sağlamak,
- Ege Üniversitesi'nin başarı, imkan ve potansiyelinin uluslararası tanıtımını en iyi şekilde yapmak.

4.2.5. Yönetim Sistemi Politikası

Ege Üniversitesi'nin yönetim sistemi politikası şu şekildedir:

Ege Üniversitesi; eğitim-öğretim, araştırma-geliştirme, toplumsal katkı, uluslararasılaşma, yönetim ve idari hizmetler yoluyla ulusal ve uluslararası alanda değer yaratma sürecinde kalite odaklı yönetim sisteminin varlığını ve sürdürülebilirliğini hedeflemektedir.

Üniversitemizin "yönetim sistemi politikası", aşağıda belirtilen ana unsurları kapsamaktadır:

- Evrensel temel değerler ve kurumsal değerlere uygun olarak Üniversite Stratejik Planı'nın gerçekleştirilmesine yönelik kalite güvencesi sisteminin işletilmesini sağlayan yönetsel yapıyı sürdürülebilir kılmak,
- Yönetim sistemleri kapsamında hizmet verilen tüm paydaşların memnuniyetini sağlamak,
- Eğitim-öğretim ve araştırma-geliştirme alanlarında öncü ve lider konuma ulaşmak yolunda gerekli yönetsel ve teknolojik altyapının geliştirilmesini ve sürdürülebilirliğini sağlamak,
- Etkin kaynak kullanımı, sürdürülebilirlik ve sürekli iyileştirmeyi hedefleyen yönetim sistem çalışmalarını sistematik olarak yürütmek,
- Yönetim sistemi kapsamında Üniversite içindeki süreçlerin etkililiğini sağlayacak kalite sisteminin sürdürülebilirliğini sağlamak,
- Yönetsel etkinliğin sağlanmasında başta kurumun insan kaynağı olmak üzere ilgili kaynakların etkin yönetiminin sağlanmasına yönelik kalite sistemleri oluşturmak ve sürdürülebilirliğini sağlamak,
- Kurumun paydaşları (tedarikçiler, hizmet alanlar vb.) ile etkileşiminde etkinliği sağlayacak kurumun kalite politikasına uygun araçlar geliştirmek ve bu etkileşimlerin izlenmesi ve geliştirilmesine yönelik aksiyonlar geliştirmek,
- Üniversitemizin vizyon ve misyonu doğrultusunda şeffaf ve hesap verebilir bir yönetim anlayışı bağlamında nitelikli akademik ve idari personelin istihdam edilmesini sağlamak,
- Yönetsel sistem ve süreçlerin etkililiğinde kullanılan iyi uygulama örneklerini araştırmak ve kuruma kazandırılmasını sağlamak,
- Kuruma ait süreçlerin etkin ve verimli yönetilmesi amacıyla bilgi yönetim sistemlerine ilişkin faaliyetlerin güvence altına alınmasını sağlayacak aksiyonlar geliştirmek.

4.3. Kalite Kùltürü

Ege Üniversitesi'ndeki Kalite Güvence Sistemi, kurum genelinde kalite kùltürünün oluşması ve sürdürülmesi ile bağlantılı olup kalite kùltürü, tüm paydaşların Kalite Güvence süreçlerine aktif katılımı ile şekillenmektedir. Ege Üniversitesi, kalite geliştirme ve sürdürme çalışmalarını bütünsel bir yaklaşımla ele almaktadır. Bu bağlamda kurum kalite çalışmalarını, tüm birimlerinde ve tüm mensupları tarafından yürütülmesi gereken bir faaliyet olarak kabul etmektedir.

Ege Üniversitesi, üst yöneticilerin ve birim yöneticilerinin liderliğinde kalite kùltürünün oluşması ve sürdürülmesi için çaba göstermektedir.

İlgili Dokümanlar:

EÜ Kalite Komisyonu Yönergesi

EÜ Kalite Komisyonu Organizasyon Şeması

5. Kaynak Yönetimi

5.1. Genel

Ege Üniversitesi yönetimi; Kalite Güvence Sistemi'ni uygulamak, sürdürmek, etkinliğini sürekli iyileştirmek, kurumsal amaç ve hedefleri gerçekleştirmek, çalışan ihtiyaç ve beklentilerini karşılamak ve paydaş memnuniyetini artırmak için gerekli kaynakları sağlamak ve yönetmekle yükümlüdür.

Ege Üniversitesi yönetimi; hizmet sunumunda süreçlerin yerine getirilmesinde yönetim kademeleri ve diğer organizasyon seviyelerindeki iş performansını ve kurum içi kalite tetkiklerini kapsayan doğrulama faaliyetleri için profesyonel kadroların görevlendirilmesi dahil olmak üzere kaliteyi doğrudan etkileyen altyapı, idari ve destek hizmetlerinin yürütülmesi için gerekli ortamın sağlanması ile ilgili kaynak ihtiyaçlarını belirlemekte ve sürekliliğini sağlamaktadır.

5.2. İnsan Kaynaklarının Planlanması, Yeterliliği, Eğitimi ve Geliştirilmesi

Ege Üniversitesi, Kalite Güvence Sistemi kapsamında organizasyon yapısını oluşturmuş ve insan kaynağının görev, yetki, sorumluluk ile niteliklerini belirleyen yazılı iş tanımlarını yapmıştır. Ege Üniversitesi'nin akademik ve idari insan kaynağı; uygun eğitim, öğrenim, beceri ve deneyime sahiptir. Kurumda insan kaynağının planlanması, yeterliliği, eğitimi ve geliştirilmesi için çalışmalar yürütülerek uygulamaya konmuştur.

Ege Üniversitesi'nde insan kaynağının temini, üst yönetimin yetki ve sorumluluğundadır. Kurum üst yönetimi, Kalite Güvence Sistemi kapsamında tüm süreçlerin kalitesinin yükseltilebilmesi amacıyla yeterli sayıda ve nitelikte akademik ve idari insan kaynağının istihdamını sağlamaktadır. Kurumda akademik ve idari personelin seçimi, planlanması ve nitelik tayini esasları mevzuat kapsamında belirlenmektedir.

Ege Üniversitesi'nde işe alımlar, ilgili yönetmelik ve mevzuat esas alınarak gerçekleştirilmektedir. Bu kapsamda kurumda atamalar; 2547 Sayılı Yükseköğretim Kanunu, 2809 Sayılı Yükseköğretim Kurumları Teşkilatı Kanunu, Yükseköğretim Üst Kuruluşları ile Yükseköğretim Kurumları Personeli Görevde Yükselme

ve Unvan Değişikliği Yönetmeliği, Öğretim Üyesi Dışındaki Öğretim Elemanı Kadrolarına Yapılacak Atamalarda Uygulanacak Merkezi Sınav İle Giriş Sınavlarına İlişkin Usul ve Esaslar Hakkında Yönetmelik ve EÜ Öğretim Üyeliğine Yükseltme ve Atama Yönergesi uyarınca gerçekleştirilmektedir. Personel için gerekli nitelikler ise, ilgili yasal mevzuat şartları dikkate alınarak belirlenmiş ve görev tanımları kapsamında belgelenmiştir.

Ege Üniversitesi'nde personelin; gerekli öğrenim, eğitim, beceri ve tecrübe yönünden yeterli olması ve gereken yeterliliğe ulaştırılması esastır. Kurumda Kalite Güvence Sistemi'ne koşut olarak insan kaynağının liyakat esaslı, etkin ve verimli değerlendirilmesi amacıyla 27.06.2018 tarihinde İnsan Kaynakları Koordinatörlüğü kurulmuştur.

Ege Üniversitesi'nde insan kaynağının yeterliliği, eğitim ve farkındalık düzeyine paraleldir. Bu bağlamda insan kaynağının belirlenmiş nitelik kriterlerini sağlaması, niteliklerinin geliştirilmesi ve Kalite Güvence Sistemi'ne katkılarının artırılması amacıyla gereken eğitimler ve diğer tedbirler planlı ve sistematik bir şekilde belirlenmekte ve uygulanmaktadır. Ege Üniversitesi'nde hizmet içi eğitim, işe yeni alınan personelden başlamakta ve çalışan tüm personeli kapsamaktadır.

Ege Üniversitesi'nde eğitim çalışmaları, oryantasyon eğitimiyle başlamakta ve insan kaynağına işi ile ilgili bilgi, beceri ve deneyimi kazandırma amacı güden hizmet içi eğitimlerle devam etmektedir. Kişisel ve mesleki gelişim odaklı olan ve süreklilik arz eden bu eğitimler; eğitim gereksinimini saptama, planlama, uygulama, ölçme ve değerlendirme sürecine tabi olarak gerçekleştirilmektedir.

Ege Üniversitesi'nde insan kaynağının performansının değerlendirilmesine yönelik akademik personelin performansı birimlerden alınan faaliyet raporları yanında AVESİS programı ile de izlenmekte, kurumsal şeffaflık anlayışı içinde kullanıcıların tanımlamaları ile sınırlı kalmak koşulu ile kurum dışından da görünürlük sağlanabilmektedir.

İlgili Dokümanlar:

EÜ Görev Tanımları Kitapçığı
Mevzuat Eğitim Kitapçığı
EÜ Ödül Yönergesi

5.2.1 Akademik İnsan Kaynakları

Ege Üniversitesi'nde eğitim ve öğretim ile araştırma ve geliştirme faaliyetlerinden sorumlu olan akademik insan kaynağı, öğretme ve araştırma yapma becerisine sahiptir. Bu beceriler, gerekli kaynaklar ve eğitimle desteklenmektedir. Akademik insan kaynağı, EÜ Öğretim Üyeliğine Yükseltirme ve Atanma Yönergesi ve Öğretim Üyesi Dışındaki Öğretim Elemanı Kadrolarına Yapılacak Atamalarda Uygulanacak Merkezi Sınav İle Giriş Sınavlarına İlişkin Usul ve Esaslar Hakkında Yönetmelik uyarınca temin edilmektedir.

İlgili Dokümanlar:

EÜ Öğretim Üyeliğine Yükseltirme ve Atanma Yönergesi

5.2.2. İdari İnsan Kaynakları

Açık kadrolara atanacak personel, iş tanımlarında belirlenen niteliklere göre değerlendirilmekte ve görevlendirilmektedir. Kurumda idari personelin yaptığı işin kalitesini arttırmaya yönelik önlemler alınmaktadır.

İdari insan kaynağı ile ilgili faaliyet ve süreçler; Üst Yönetim, Personel Daire Başkanlığı ve İnsan Kaynakları Koordinatörlüğü tarafından eşgüdümlü olarak gerçekleştirilmektedir. Bu bağlamda, idari personelin yeterliliklerinin görevlere uyum sağlaması amacıyla kurum içi görevlendirmelerde ihtiyaç duyulan personelin bulunabilmesi mümkün olmaktadır.

İlgili Dokümanlar:

Yükseköğretim Üst Kuruluşları İle Yükseköğretim Kurumları Personeli Görevde Yükselme ve Ünvan Değişikliği Yönetmeliği

5.3. Altyapı

Ege Üniversitesi, Kalite Güvence Sistemi kapsamında hizmet şartlarına uygunluğu sağlamak için gerekli olan alt yapıyı oluşturmuş olup sürekliliğini sağlamaktadır. Bu alt yapı; gerekli binaları, çalışma alanlarını ve bunlarla bağlantılı tesisleri; gerekli araç, gereç, ekipman, donanım ve yazılımları; ulaştırma, iletişim veya bilgi sistemleri gibi destek hizmetlerini kapsamaktadır.

Kurumda mevcut alt yapının sürekli olarak çalışır durumda tutulması ve işlevini yerine getirmesinin sağlanması temel esastır. Birimlerde kullanılan donanım ve ekipmana ait kayıtlar, ilgili birim taşınır kayıt kontrol yetkilisi tarafından otomasyon sistemi üzerinden takip edilmektedir. Birimlerde kullanılan lisanslı yazılımlar, Bilgi İşlem Daire Başkanlığı tarafından yönetilmekte ve bu yazılımlara "https://bidb.ege.edu.tr/tr-7968/windows-office_lisansli_urunler.html" adresinden ulaşılmaktadır.

Ege Üniversitesi'nde gerekli altyapı ihtiyaçları satın alma yoluyla karşılanmaktadır. Kurumda kaynaklara ilişkin iş ve işlemler, 5018 Sayılı Kamu Mali Yönetimi Kontrol Kanunu, Bütçe Kanunu ve diğer mevzuatlar çerçevesinde etkin ve verimli bir şekilde yürütülmektedir. Kaynakların etkili, ekonomik ve verimli bir şekilde ve mevzuata uygun olarak yönetilmesi ve kullanılması, söz konusu mevzuatlar ile belirlenmiş olup bu çerçevede, yetkili ve görevliler tarafından gerekli özen gösterilmekte, harcama süreçleri de harcama birimleri ve mali hizmetler birimi tarafından kontrol edilmektedir. Mali kaynakların kullanılmasına ilişkin etkinliği ölçebilmek ve stratejik planda yer alan hedefler ile bağlantılı olarak yatırımların, bütçe kaynaklarının kullanımı gibi mali göstergeleri değerlendirebilmek amacıyla yıllık olarak Kurumsal Mali Durum ve Beklentiler Raporu, Üniversite Faaliyet Raporu, Yatırım Değerlendirme Raporu, Bütçe Kesin Hesabı ve Performans Programı hazırlanmakta, ilgili kurumlara gönderilmekte ve kamuoyu ile paylaşılmaktadır.

İlgili Dokümanlar:

EÜ Kurumsal Mali Durum ve Beklentiler Raporu

EÜ Faaliyet Raporu

EÜ Yılı Yatırım Programı İzleme ve Değerlendirme Raporu

5.3.1. Çalışma Ortamı ve Tesis Yönetimi

Ege Üniversitesi'nde kaliteli hizmet üretimi ve sunumu için uygun çalışma ortamı oluşturulmuş olup yönetim tarafından hizmet kalitesi için söz konusu ortamın sürekliliği sağlanmaktadır. Çalışanların çalışma ortamından memnuniyeti, iş motivasyonları ve kurumsal bağlılıkları için insan kaynakları ve kurum içi halkla ilişkiler odaklı çeşitli programlar yürütülmektedir.

Ege Üniversitesi birimlerinde çalışma ortamının ve tesis yönetiminin güvenliği

için gerekli planlar yapılmıştır ve uygulanmaktadır. “Olağanüstü Durum Planı”, “Yangın Güvenliği ve Tahliye Planı”, “Ders Araçları Bakım, Onarım ve İzleme Planı”, “Derslik, Laboratuvar, Ofis Gibi Mekanların Bakım ve Onarım Planları”, “Tesis Cihazları Bakım, Onarım ve İzleme Planı”, “Bilişim Alt Yapı Donanım ve Yazılımı Bakım ve Güncelleme Planı” ve “Tehlikeli Madde ve Kimyasallar İçin Güvenlik Planı” bu planların başlıcalarıdır. Bu planların hazırlanabilmesi için öncelikle envanter çalışması yapılmıştır ve tüm tesis ile ekipman kayıt altına alınmıştır. Kayıt sistemi, envanteri yapılan tesis ve ekipmanın izlenebilir olmasını sağlamıştır. Planların uygulama öncelikleri, yaklaşık maliyetleri ve kaynak tahsisi birim sorumluları ve üst yönetimin birlikte aldıkları kararlarla belirlenmiştir.

İlgili Dokümanlar:

EÜ Afet ve Acil Durum Eylem Planı

5.3.2. Bilgi Kaynaklarının Yönetimi

Ege Üniversitesi’nde kaliteli hizmet üretimini ve sunumunu desteklemek üzere gerekli bilgi kaynaklarının yeterliliği ve programlara uygunluğu güvence altına alınmıştır. Kurumda, öğretim üye ve elemanları ile öğrenciler eğitim-öğretim ile araştırma-geliştirme faaliyetlerine katkıda bulunacak kaynaklara başvurabilmektedir. Bu kaynaklar; kütüphaneler, bilgisayar ve internet erişim olanaklarıdır.

Ege Üniversitesi, Merkez Kütüphanesi’nde ve birimlerdeki kitaplıklarda bulunan bilgi kaynaklarını ve internet erişim kapasitesini, araştırmacı ve öğrenci ihtiyaçlarına ve beklentilerine uygun olarak düzenlemiş ve erişime sunmuştur. Kurumda araştırmacı ve öğrencilerin ihtiyaç ve beklentilerinin belirlenmesi için geribildirim mekanizması işletilmektedir. Kurum, eğitim-öğretim ile araştırma-geliştirmeye yönelik kaynakları düzenli olarak izleyip gözden geçirmekte ve yenilemektedir.

5.4. İş Birliği Yapılan Kuruluşlar

Ege Üniversitesi, misyonuna ve temel değerlerine uygun olmak kaydıyla gerekendurumlarda diğer kurum ve kuruluşlarla iş birlikleri planlamakta ve yapmaktadır.

6. Hizmet Gerçekleştirme ve Süreçler

6.1. Genel

Ege Üniversitesi, hizmet gerçekleştirme için gerekli süreçleri planlamış ve hizmet sunum şartlarına uygunluğunu sağlamıştır. Hizmet gerçekleştirme planlaması, Kalite Güvence Sistemi'nin şartları ile tutarlıdır.

Ege Üniversitesi, sunduğu hizmetler ile çalışanlarının memnuniyetini sağlamayı ve sürekli olarak artırmayı amaçlamaktadır. Bunu yapabilmek için de iç süreçlerini etkin bir şekilde yönetmeye ve sürekli iyileştirmeye odaklanmaktadır. Eğitim-öğretim, araştırma-geliştirme ve toplumsal katkı faaliyetleri ile ilgili temel süreçler, öznel uygulamalara yer bırakmayacak şekilde ve her birimde, her zaman, her çalışan tarafından standart bir yöntemle yerine getirilmesini sağlamak amacıyla tanımlanmakta ve yönetilmektedir. Genel kurallar, ilkeler, gerekli kayıt işlemleri ve sorumlular belirlenmiştir. Bu bağlamda, kurumda hizmet kalitesini ve ilgili tarafların memnuniyetini etkileme olasılığı bulunan faaliyet konuları ve iş süreçleri belirlenerek bunların etkin bir şekilde sürdürülebilmesi için gerekli kriter ve yöntemler tanımlanmış, bu süreçlerin etkin bir şekilde sürdürülebilmesi için gerekli kaynaklar mevzuat çerçevesinde temin edilmiş, süreçlerin amaca ulaşma yeteneklerinin ve performanslarının takibi sağlanmıştır. Kurumda, ihtiyaç duyulan işlemlerde detaylı olarak tanımlanması ve açıklanması gereken hususlar için "iş akışları" oluşturulmuştur.

6.2. Eğitim-Öğretim

Ege Üniversitesi'nde eğitim-öğretim hizmetleri ile ilgili süreçler tanımlanmıştır ve Kalite Güvence Sistemi'ne uygun olarak yürütülmektedir. Ege Üniversitesi'nde eğitim-öğretim hizmetlerine ilişkin süreçler genel olarak; "dersler", "sınavlar", "stajlar", "öğrenci işlemleri" ve "mezuniyet işlemleri" gibi konu başlıklarını kapsamaktadır. Kurumda ders programlarının oluşturulması, güncellenmesi, onaylanması ve yürütülmesi süreçleri öğrencilerin de katılımı ile belirlenmekte ve yönetilmektedir. Süreçlerin tanımlanmasında; "öğrenme çıktıları ve ihtiyaçları", "öğrenme kaynakları", "öğrenci başarı ve gelişimini izleme yöntemleri" temel alınmaktadır. Öğrenci başarısını ölçme ve değerlendirme süreçleri, çağdaş ve uluslararası geçerli ilkeler temelinde uygulanan yazılı ölçüt, düzenleme ve prosedürlere göre tasarlanmakta ve yönetilmektedir.

Öğrenci kayıt, kayıt yenileme, mezuniyet, ilişik kesme ve belge düzenleme süreçleri belirlenmiş ve yönetilmektedir.

Ege Üniversitesi'nde eğitim-öğretim hizmetleri ve bu hizmetlerde görev alan akademik personelin yeterliliklerine ilişkin düzenleme ve uygulamalar ilgili mevzuata göre yürütülmektedir. Kurumda eğitim-öğretim hizmetlerinin tanımlanmış süreçlere uygun bir şekilde sunulması için eğitim-öğretim hizmetlerinin gerçekleştirilmesine ilişkin esaslar belirlenmiştir ve belgelenmiştir.

İlgili Dokümanlar:

- EÜ Eğitim-Öğretim Politika Belgesi
- EÜ Eğitim-Öğretim Yönetmeliği
- EÜ Lisansüstü Eğitim-Öğretim Yönetmeliği
- EÜ Ön Lisans ve Lisans Akademik Danışmanlık Yönergesi
- EÜ Ön Lisans Ve Lisans Programları Yatay Geçiş Yönergesi
- EÜ Yabancı Dil Öğretimi Yönergesi
- EÜ Çift Anadal ve Yandal Yönergesi
- EÜ Diploma, Diploma Eki ve Diğer Belgelerin Düzenlenmesine İlişkin Yönerge
- EÜ Öğrenci Konseyi Yönergesi
- EÜ Değişim Programları Yönergesi
- EÜ Yurt Dışından Öğrenci Kabulü Esaslarına İlişkin Yönerge
- EÜ Özel Öğrenci Yönergesi
- EÜ Engelli Öğrenciler İçin Eğitim-Öğretim Ve Ölçme-Değerlendirme Uygulamaları Yönergesi
- EÜ Seçmeli Dersler Yönergesi
- EÜ Eğitim Komisyonu Çalışma Usul ve Esasları
- EÜ Ege Üniversitesi Ölçme ve Değerlendirme Esasları Yönergesi
- EÜ Lisans Programları Değerlendirme Ölçütleri
- EÜ Öz Değerlendirme Raporu Hazırlama Kılavuzu
- EÜ Öz Değerlendirme Raporu Değerlendirme Kılavuzu

6.3. Araştırma-Geliştirme

Ege Üniversitesi'nde araştırma-geliştirme hizmetleri için süreçler tanımlanmıştır ve Kalite Güvence Sistemi'ne uygun olarak yürütülmektedir. Bu bağlamda araştırma-geliştirme faaliyetlerinin planlanması, desteklenmesi, gerçekleştirilmesi ve izlenmesi süreçleri belirlenmiştir. Bu süreçlerde kaynakların etkili ve

verimli kullanımı göz önünde bulundurulmaktadır.

Ege Üniversitesi'nde araştırma-geliştirme hizmetleri ile ilgili performans göstergeleri tanımlanmıştır ve düzenli olarak izlenmektedir. Bu bağlamda EÜ Veri İzleme ve Değerlendirme Ofisi (EGE-VİDO) verileri toplamakta ve değerlendirilmektedir.

İlgili Dokümanlar:

EÜ Araştırma-Geliştirme Strateji Belgesi

EÜ Araştırma-Geliştirme Politika Belgesi

EÜ Öncelik Araştırma Alanları

EÜ 100/2000 YÖK Doktora Burslarına İlişkin Uygulama Esasları

EÜ Bilimsel Araştırma Projesi (BAP) Uygulama Yönergesi

EÜ Üniversite-Sanayi Gündümlü Projeleri Desteği Uygulama Esasları

EÜ Yayın Yönergesi

6.4. Toplumsal Katkı

Ege Üniversitesi'nde toplumsal katkı hizmetleri ile ilgili süreçler tanımlanmıştır ve Kalite Güvence Sistemi'ne uygun olarak yürütülmektedir. Kurumda; öğrencilere, çalışanlara ve topluma verilen hizmetler ile ilgili süreçler belirlenmiştir ve yönetilmektedir. Belirlenmiş süreçler için faaliyetleri gösteren akış şemasını, sorumlularını, performans göstergelerini ve bunların izleme yöntemlerini içeren "süreç künyeleri" hazırlanmıştır. Süreç performansı, ilgili birim tarafından izlenmekte ve gerektiğinde iyileştirme faaliyetleri yapılmaktadır. İyileştirme faaliyetlerinde, kalite iyileştirme ve geliştirme temel ilkeleri esas alınmaktadır. Süreçlerin iyileştirilmesi ve geliştirilmesinde, iç ve dış paydaşların beklenti ve görüşleri dikkate alınmaktadır.

Kurumda toplumsal katkı süreçlerinin daha etkili ve verimli gerçekleştirilmesi için sürekli olarak çalışmalar yürütülmektedir. Bu bağlamda, Ege Üniversitesi Rektörlüğü tarafından toplumsal faydayı sağlayacak sosyal sorumluluk projelerinin Ege Üniversitesi akademik ve idari birimlerinde koordineli bir şekilde yürütülmesi amacıyla 31.10.2018 tarihinde "Sosyal Sorumluluk Projeleri Koordinatörlüğü" kurulmuştur.

İlgili Dokümanlar:

EÜ Toplumsal Katkı Politika Belgesi

6.5. Uluslararasılaşma

Ege Üniversitesi, Yükseköğretim Kurulu (YÖK) Yükseköğretimde Uluslararasılaşma Strateji Belgesi'nde (2018-2022) belirtildiği üzere, uluslararasılaşma konusunda pilot üniversite olarak seçilen 20 üniversiteden biridir. Kurum, uluslararasılaşma stratejisinde, YÖK-Uluslararasılaşma Strateji Belgesi'nde belirtilen amaç ve hedefleri benimsemiştir. 2019-2023 Stratejik Planı'nda da "uluslararasılaşma" konusundaki amaç ve hedefleri ortaya koyarak yapılması gerekenleri açıkça tanımlamıştır.

Ege Üniversitesi'nde uluslararasılaşma faaliyetleri, Kurumsal Kalite Güvence Sistemi kapsamında Uluslararası İlişkiler Koordinatörlüğü (UİK) bünyesinde koordine edilmekte ve izlenmektedir. Kurumda uluslararasılaşma faaliyetleri ise, akademik birimler tarafından eğitim ve/veya araştırma alanlarında yürütülmektedir. Eğitim-öğretim alanında UİK, araştırma-geliştirme alanında ise EBİLTEM-TTO, akademik birimler tarafından gerçekleştirilen faaliyetleri koordine etmekte ve birimlere destek olmaktadır.

İlgili Dokümanlar:

EÜ 2019-2023 Stratejik Planı

EÜ Uluslararasılaşma Politika Belgesi

6.6. Yönetim Sistemi

Ege Üniversitesi'nde yönetim sistemi, Kalite Güvence Sistemi uyarınca işletilmektedir. Kurumun akademik ve idari yapılanması, 2547 Sayılı Yükseköğretim Kanunu ve 124 Sayılı Yükseköğretim Üst Kuruluşları ile Yükseköğretim Kurumlarının İdari Teşkilatı Hakkında Kanun Hükmünde Kararname hükümleri ile bunlara ilişkin ikincil mevzuatlar çerçevesinde oluşturulmuştur.

Ege Üniversitesi'nde yönetim sistemi, süreç temelli bir anlayışa dayanmaktadır. Kurumda, Kalite Güvence Sistemi uyarınca süreç yönetimine ilişkin çalışmalar yürütülmüştür. Bu bağlamda, Süreç El Kitabı hazırlanmış ve Rektörlüğe bağlı idari birimlerin iş akış süreç şemaları oluşturulmuştur. Bu şemalar, ilgili birimlerin kurumsal web sayfalarında yayımlanarak kamuoyu ile paylaşılmıştır.

İlgili Dokümanlar:

EÜ Yönetim Sistemi Politika Belgesi

EÜ Süreç El Kitabı

7. Ölçme, Analiz ve İyileştirme

7.1. Genel

Ege Üniversitesi; hizmet uygunluğunu ve etkinliğini izlemek, Kalite Güvence Sistemi'ni güvence altına almak ve Kalite Güvence Sistemi'nin etkinliğini sürekli olarak geliştirmek amacıyla izleme, ölçme, analiz ve iyileştirme süreçlerini planlamıştır ve uygulamaktadır

7.2. İzleme ve Ölçme

Ege Üniversitesi, Kalite Güvence Sistemi kapsamında hizmet ve hizmet şartlarının yerine getirilip getirilmediğini izlemekte ve ölçmektedir. Bu bağlamda kurum, hizmet sunumunda ve Kalite Güvence Sistemi'nde tanımlanan şartların yerine getirildiğini doğrulamak için ilgili süreçlerin izleme ve ölçümlerini belirli zaman ve aşamalarda gerçekleştirmektedir.

Ege Üniversitesi, izleme ve ölçme faaliyetlerini Stratejik Planı'na uygun olarak gerçekleştirmektedir. Bu bağlamda, "temel performans göstergeleri" ile "anahtar performans göstergeleri" kullanılmaktadır. Kurumda performans göstergelerinin kurum ve birimler düzeyinde izlenmesine ilişkin bir süreç mevcuttur. İzleme ve değerlendirme çalışmaları periyodik olarak gerçekleştirilmektedir. Bu bağlamda, Haziran ve Aralık aylarında birimlerden toplanan veriler, kurum ölçeğinde değerlendirmeye tabi tutulmaktadır.

Ege Üniversitesi'nde izleme ve değerlendirme çalışmaları, bütünsel bir şekilde gerçekleştirilmektedir. Bu bağlamda, kurumda Kalite Güvencesi Sistemine, Stratejik Plana ve İç Kontrol süreçlerine ilişkin izleme ve değerlendirme Kalite ve Bilgi Yönetim Sistemleri yazılımı üzerinden gerçekleştirilmektedir.

İlgili Dokümanlar:

EÜ 2019-2023 Stratejik Planı

7.3. Paydaş Memnuniyeti

Ege Üniversitesi, Kalite Güvence Sistemi kapsamında paydaş memnuniyetini önemsemektedir. Bu bağlamda Ege Üniversitesi yönetimi, iç ve dış paydaşları ile iletişim ve etkileşim içindedir. Kurumun Kalite Güvence Sistemi, iç ve dış

paydaş görüş, talep ve önerilerinin izlenmesini ve değerlendirilmesini içermektedir. Ege Üniversitesi, tüm hizmet ve faaliyetlerinde, paydaş memnuniyetini ön planda tutmaktadır ve bununla ilgili kalite hedefleri belirleyerek uygulamaktadır.

7.4. Sürekli Geliştirme

Ege Üniversitesi, Kalite Güvence Sistemi'ni sürekli iyileştirme çalışmalarıyla desteklemekte ve geliştirmektedir. Kurumda, Kalite Güvencesi ve sürekli geliştirme çalışmaları, "Planla-Uygula-Kontrol Et-Önlem AI (PUKÖ)" döngüsü esas alınarak yürütülmektedir. Bu bağlamda, Ege Üniversitesi'nde Kalite Güvence Sistemi uygulamaları ile "eğitim-öğretim", "araştırma-geliştirme", "toplumsal katkı" ve "yönetim sistemi" hizmetlerinin temelini, "PUKÖ" yaklaşımı oluşturmaktadır.

Rektörlük bünyesinde faaliyette bulunan idari birimlere ilişkin süreçler, "Ege Üniversitesi Süreç El Kitabı" kapsamında tanımlanmış ve süreç akış şemaları hazırlanmıştır.

İlgili Dokümanlar:

EÜ Eğitim-Öğretim Süreçlerine İlişkin PUKÖ Döngüsü: İşleyiş ve Takvim

EÜ Araştırma-Geliştirme Süreçlerine İlişkin PUKÖ Döngüsü: İşleyiş ve Takvim

EÜ Toplumsal Katkı Süreçlerine İlişkin PUKÖ Döngüsü: İşleyiş ve Takvim

EÜ Yönetim Sistemine İlişkin PUKÖ Döngüsü: İşleyiş ve Takvim

EÜ Süreç El Kitabı

8. Kamuoyunu Bilgilendirme

Ege Üniversitesi; Kalite Güvence Sistemi kapsamında “eğitim-öğretim”, “araştırma-geliştirme”, “toplumsal katkı”, “uluslararasılaşma”, “yönetim” hizmetleri ve söz konusu hizmetlerin performansı ile ilgili güncel, tarafsız ve objektif bilgiyi kamuoyu ile düzenli olarak paylaşmaktadır. Kurumda kamuoyunun bilgilendirilmesiyle ilgili birimler oluşturulmuş ve politika ile ilkeler belirlenerek uygulamaya konmuştur.

Ege Üniversitesi’nde 5018 Sayılı Kamu Mali Yönetimi Kontrol Kanunu gereğince, bütçeyle ödenek tahsis edilen birim yöneticileri tarafından hesap verme sorumluluğu çerçevesinde, her yıl faaliyet raporu hazırlanmaktadır. Rektör, harcama yetkilileri tarafından hazırlanan birim faaliyet raporlarını esas alarak hazırlanan ve faaliyet sonuçlarını gösteren Ege Üniversitesi Faaliyet Raporunu kamuoyuna açıklamaktadır. Ayrıca Ege Üniversitesi bütçesinin ilk altı aylık uygulama sonuçları, ikinci altı aya ilişkin beklentileri ve hedefleri ile faaliyetlerini kapsayan Kurumsal Mali Durum ve Beklentiler Raporu kamuoyuna açıklanmaktadır.

Ege Üniversitesi’nde toplum ve medya ile olan ilişkiler, Basınla İlişkiler Şube Müdürlüğü ile EÜ Medya Uygulama ve Araştırma Merkezi (EGEMM) tarafından yürütülmektedir. Basınla İlişkiler Şube Müdürlüğü, Ege Üniversitesi’nin hizmet ve faaliyetlerinin topluma ulaşmasını sağlamaktadır. Müdürlüğün görevleri arasında basın toplantılarının düzenlenmesi; basın bültenlerinin ve basın açıklamalarının hazırlanarak medya kuruluşlarına iletilmesi; Ege Üniversitesi’nde yürütülen akademik, sportif, sosyal ve kültürel etkinliklerin kamuoyu nezdinde görünür olması için medya kuruluşlarına haber, fotoğraf, görüntü desteğinin sağlanması; EÜ ve Rektörlük sosyal medya hesaplarının yönetilmesi; EÜ ile ilgili medyada çıkan haberlerin istatistiklerine ilişkin aylık medya analiz raporlarının yayımlanması bulunmaktadır.

15.10.2017 yılında kurulan EÜ Medya Araştırma ve Uygulama Merkezi (EGEMM) ise, Ege Üniversitesi’nin medya faaliyetlerinin düzenlenmesi çalışmalarını yürütmektedir. Ege Üniversitesi bünyesinde eğitim-öğretim faaliyetlerini sürdüren İletişim Fakültesi’nin Türkiye’de üniversite düzeyinde kurulan ilk haber ajansı olan Ege Ajans, öğrencilerin uygulama, öğretim üye ve elemanlarının ise program yapabildikleri EÜ Televizyonu (EÜ TV) ve EÜ Radyosu (Radyo Ege

Kampüs) gibi birimlerin bulunması önemli bir olanaktır. EGEMM'in yönetmelik ve yönergelerinde, kamuoyunun bilgilendirilmesi ile ilgili olarak benimsenen politikalar ve ilkeler açıkça belirtilmiştir.

İlgili Dokümanlar:

EÜ Faaliyet Raporu

EÜ Mali Durum ve Beklentiler Raporu

EÜ Medya Uygulama ve Araştırma Merkezi (EGEMM) Yönetmeliği

EÜ Medya Uygulama ve Araştırma Merkezi (EGEMM) Yönergesi

EÜ Kişisel Verilerin Korunması ve İşlenmesi Hakkında Aydınlatma Metni

EÜ Medya Analiz Raporu

9. Dış Kalite Güvence Kurumlarına Başvuru

Ege Üniversitesi'nde Kalite Güvence süreçlerinin işlerliği ve etkinliği, kurumsal dış değerlendirme programları ve kuruluşları tarafından değerlendirilmeye tabi tutulmaktadır. Kurumda, dış kalite güvencesi kurumlarına başvuru şartları ve takvimi prosedürlere bağlanmıştır. Dış kalite güvencesi kurumlarına başvuru neticesinde elde edilen sonuçlar, iç ve dış paydaşlara duyurulmaktadır.

Ege Üniversitesi'nde Kalite Güvence Sistemi'nin etkililiği Avrupa Üniversiteler Birliği Kurumsal Değerlendirme Programı'na, kurumsal düzeyde akreditasyon değerlendirmeleri Yükseköğretim Kalite Kurulu'na, eğitim-öğretim programlarının değerlendirilmesi Yükseköğretim Kalite Kurulu tarafından akredite edilen program akreditasyon kuruluşlarına yapılan başvurularla sağlanmakta ve elde edilen sonuçlar kamuoyu ile paylaşılmaktadır.

